

## ตัวชี้วัดที่ 1.5 ระดับความสำเร็จของการขับเคลื่อนการดำเนินงานอนามัยสิ่งแวดล้อม

### ประเด็นย่อยที่ 4. จำนวนโรงพยาบาลที่พัฒนาอนามัยสิ่งแวดล้อมได้ตามเกณฑ์

#### GREEN & CLEAN Hospital Challenge (ระดับมาตรฐานขึ้นไป)

#### 1.Assessment : มีรายการข้อมูล สารสนเทศ และความรู้ที่นำมาใช้ในการ ดำเนินงานตัวชี้วัด วิเคราะห์สถานการณ์ในพื้นที่

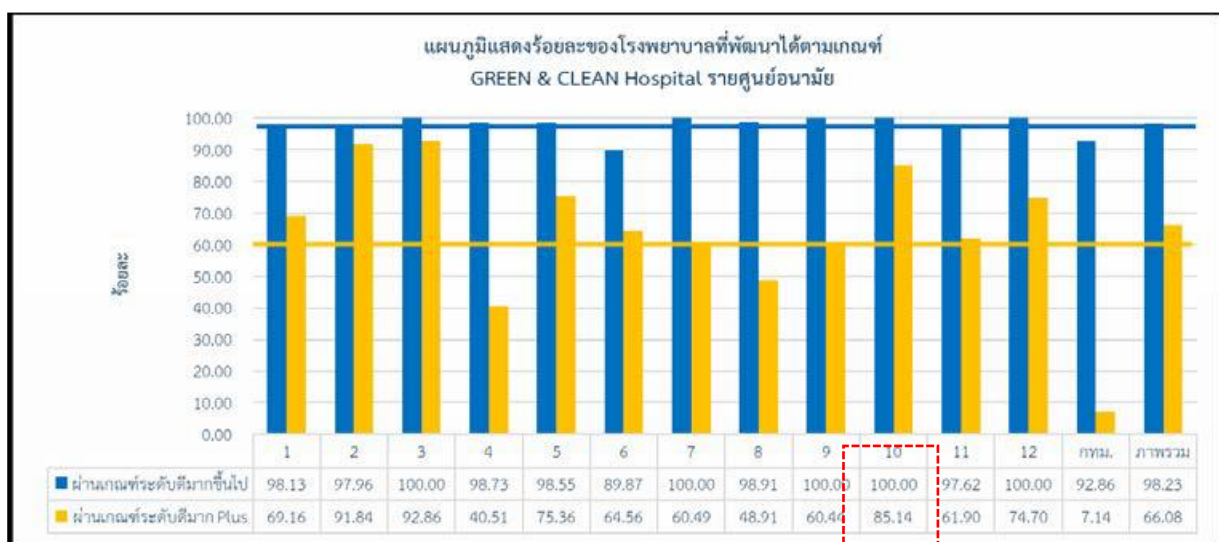
การพัฒนาอนามัยสิ่งแวดล้อมในโรงพยาบาลให้ถูกต้องตามหลักวิชาการมีความสำคัญอย่างยิ่ง เนื่องจากโรงพยาบาลเป็นหน่วยงานที่ให้บริการประชาชน ทั้งด้านส่งเสริม ป้องกัน และรักษาสุขภาพ ในแต่ละวันจึงมีกิจกรรมจากผู้ที่มาใช้บริการ รวมทั้งเจ้าหน้าที่ของโรงพยาบาล ก่อให้เกิดของเสีย ของเสียเกิดขึ้น เช่น ขยะทั่วไป ขยะติดเชื้อ น้ำเสีย ส้วมและสิ่งปฏิกูล เป็นต้น ซึ่งอาจส่งผลกระทบต่อสุขภาพประชาชน สิ่งแวดล้อม และชุมชนโดยรอบ ดังนั้นจึงจำเป็นต้องมีการจัดการอนามัยสิ่งแวดล้อมในโรงพยาบาลตามหลักวิชาการเพื่อลดผลกระทบดังกล่าว ประกอบกับกระทรวงสาธารณสุขได้กำหนดยุทธศาสตร์ความเป็นเลิศด้านการส่งเสริมสุขภาพและป้องกันโรค และคุ้มครองผู้บริโภคเป็นเลิศ (PP&P Excellence) โดยกำหนดให้มีการดำเนินงานเพื่อดูแลสิ่งแวดล้อมในโรงพยาบาลใต้โครงการ GREEN & CLEAN Hospital เพื่อให้โรงพยาบาลสังกัดกระทรวงสาธารณสุขเป็นโรงพยาบาลที่เป็นมิตรกับสิ่งแวดล้อม ไม่ส่งผลกระทบต่อสุขภาพ สิ่งแวดล้อม และชุมชนรอบข้าง ตลอดจนนำไปสู่ การเป็นแบบอย่างที่ดีให้แก่ชุมชน ซึ่งในปีงบประมาณ 2565 เขตสุขภาพที่ 10 มีโรงพยาบาลสังกัดกระทรวงสาธารณสุขจำนวน 74 แห่ง ผ่านการประเมินตามเกณฑ์มาตรฐาน GREEN & CLEAN Hospital ระดับดีมากขึ้นไป ร้อยละ 100 และระดับดีมาก Plus ร้อยละ 85.14

#### 1. ด้านผลผลิตและผลลัพธ์ของการดำเนินการ

##### 1.1 แสดงผลผลิตผลลัพธ์ระดับ C (Comparisons) การเปรียบเทียบ

ผลการดำเนินงานของเขตสุขภาพที่ 10 โรงพยาบาลพัฒนาอนามัยสิ่งแวดล้อมได้ตามเกณฑ์ GREEN & CLEAN Hospital ผ่านเกณฑ์มาตรฐาน ระดับดีมากขึ้นไปเป้าหมายร้อยละ 98 ผลการดำเนินงานไป ร้อยละ 100 และระดับดีมาก Plus เป้าหมายร้อยละ 60 ผลการดำเนินงานร้อยละ 85.14

#### ผลการดำเนินงานเปรียบเทียบรายเขตสุขภาพและภาพรวมประเทศ

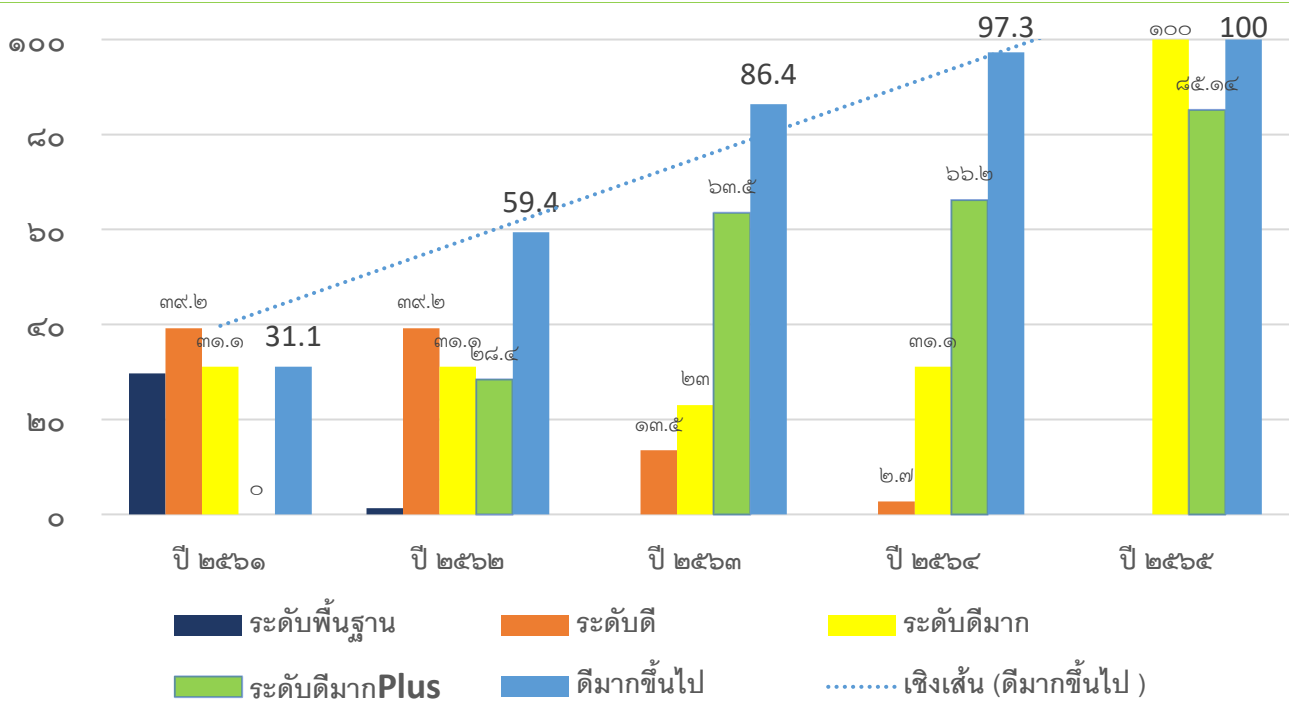


## 1.2 แสดงผลผลิตผลลัพธ์ ระดับ T (Trends) แนวโน้ม

ผลการดำเนินงานปี 2561-2565

สถานการณ์การจัดการอนามัยสิ่งแวดล้อมในโรงพยาบาลตามเกณฑ์มาตรฐาน GREEN & CLEAN Hospital ของเขตสุขภาพที่ 10 ปีงบประมาณ 2561-2565 พบว่ามีโรงพยาบาลที่ดำเนินการพัฒนาอนามัยสิ่งแวดล้อมในโรงพยาบาลและผ่านการรับรองตามเกณฑ์มาตรฐาน GREEN & CLEAN Hospital เพิ่มขึ้นทุกๆปีรวมถึงมีการพัฒนายกระดับจากระดับพื้นฐานเป็นระดับดี ระดับดีมาก และระดับดีมากplus เพิ่มมากขึ้นทุกปี ตามลำดับ ซึ่งปี 2561 โรงพยาบาลผ่านระดับพื้นฐาน จำนวน 22 แห่ง (ร้อยละ 29.7) ระดับดี จำนวน 29 แห่ง (ร้อยละ 39.2) ระดับดีมาก จำนวน 23 แห่ง (ร้อยละ 31.1) และระดับดีมากขึ้นไป 23 แห่ง ร้อยละ 31.1 ปี 2562 โรงพยาบาลผ่านระดับพื้นฐาน จำนวน 1 แห่ง (ร้อยละ 1.3) ระดับดี จำนวน 29 แห่ง (ร้อยละ 39.2) ระดับดีมาก จำนวน 23 แห่ง (ร้อยละ 31.1) ระดับดีมากPlus จำนวน 21 แห่ง (ร้อยละ 28.4) และระดับดีมากขึ้นไป 44 แห่ง ร้อยละ 59.4 ปี 2563 โรงพยาบาลผ่านระดับดี จำนวน 10 แห่ง (ร้อยละ 13.5) ระดับดีมาก จำนวน 17 แห่ง (ร้อยละ 23.0) ระดับดีมากPlus จำนวน 47 แห่ง (ร้อยละ 63.5) และระดับดีมากขึ้นไป 64 แห่ง ร้อยละ 86.4 ปี 2564 โรงพยาบาลผ่านระดับดี จำนวน 2 แห่ง (ร้อยละ 2.7) ระดับดีมาก จำนวน 23 แห่ง (ร้อยละ 31.1) ระดับดีมากPlus จำนวน 49 แห่ง (ร้อยละ 66.2) และระดับดีมากขึ้นไป 72 แห่ง ร้อยละ 97.3 และปี 2565 โรงพยาบาล ระดับดีมาก จำนวน 11 แห่ง (ร้อยละ 14.86 ) ระดับดีมาก Plus จำนวน 63 แห่ง (ร้อยละ 85.14) และระดับดีมากขึ้นไป 74 แห่ง ร้อยละ 100

ตารางแสดงร้อยละของโรงพยาบาลในเขตสุขภาพที่ 10 ที่ผ่านการรับรองตามเกณฑ์มาตรฐาน GREEN & CLEAN Hospital ปี(2561-2565)



### 1.3 แสดงผลผลิตผลลัพธ์ระดับ Le (Level) ของผลการดำเนินการในปัจจุบัน

จำนวนและร้อยละของโรงพยาบาลในเขตสุขภาพที่ 10 ที่ผ่านการรับรองโรงพยาบาลตามเกณฑ์มาตรฐาน GREEN & CLEAN Hospital แยกรายจังหวัด

ผลการดำเนินงาน 2565

พบว่า เขตสุขภาพที่ 10 มีโรงพยาบาลที่ผ่านการรับรองโรงพยาบาลตามเกณฑ์มาตรฐาน GREEN & CLEAN Hospital ระดับดีมากขึ้นไปร้อยละ 98 ผลการดำเนินงานระดับดีมากขึ้นไป จำนวน 74 แห่ง คิดเป็น ร้อยละ 100 และระดับดีมาก Plus ร้อยละ 85.14

ระดับ ที่ผ่านการรับรอง	ผลการดำเนินงานGREEN&CLEAN Hospital ปี 2565					
	อุบลราชธานี (29 รพ.)	ศรีสะเกษ (22 รพ.)	ยโสธร (9 รพ.)	อำนาจเจริญ (7 รพ.)	มุกดาหาร (7 รพ.)	เขต 10 (74 รพ.)
ระดับดี	-	-	-	-	-	-
ระดับดีมาก	11 แห่ง (ร้อยละ 37.93)	-	-	-	-	11 แห่ง (ร้อยละ 14.86)
ระดับดีมากPlus	18 แห่ง (ร้อยละ 62.07)	22 แห่ง (ร้อยละ 100)	9 แห่ง (ร้อยละ 100.0)	7 แห่ง (ร้อยละ 100)	7 แห่ง (ร้อยละ 100)	63 แห่ง (ร้อยละ 85.14)
ระดับดีมากขึ้นไป	29 แห่ง (ร้อยละ 100)	22 แห่ง (ร้อยละ 100.0)	9 แห่ง (ร้อยละ 100.0)	7 แห่ง (ร้อยละ 100.0)	7 แห่ง (ร้อยละ 100.0)	74 แห่ง (ร้อยละ 100)

ข้อมูล ณ 30 กันยายน 2565

ในปี 2565โรงพยาบาลในเขตสุขภาพที่ 10 (น่าน) เข้าร่วมการพัฒนาจำนวนโรงพยาบาลที่พัฒนาอนามัยสิ่งแวดล้อมได้ตามเกณฑ์ GREEN & CLEAN Hospital Challenge (ระดับมาตรฐานขึ้นไป) จำนวน 6 แห่ง

ระดับ ที่ผ่านการรับรอง	ผลการดำเนินงานGREEN&CLEAN Hospital Challenge (ระดับมาตรฐานขึ้นไป) ปี 2565					
	อุบลราชธานี (29 รพ.)	ศรีสะเกษ (22 รพ.)	ยโสธร (9 รพ.)	อำนาจเจริญ (7 รพ.)	มุกดาหาร (7 รพ.)	เขต 10 (74 รพ.)
ระดับมาตรฐาน Standard	-	-	-	2 แห่ง	-	2 แห่ง
ระดับดีเยี่ยม Excellent	-	-	-	1 แห่ง	-	1 แห่ง
ระดับท้าทาย Challenge	1 แห่ง	1 แห่ง	1 แห่ง	-	-	3 แห่ง
ระดับมาตรฐานขึ้นไป	1 แห่ง	1 แห่ง	1 แห่ง	3 แห่ง	-	6 แห่ง

Standard						
----------	--	--	--	--	--	--

ค่าเป้าหมายการขับเคลื่อนงาน ปี 2566 โรงพยาบาลผ่านเกณฑ์ GREEN & CLEAN Hospital

Hospital Challenge

>>>> จำนวนโรงพยาบาลที่พัฒนานามัยสิ่งแวดล้อมได้ตามเกณฑ์ GREEN & CLEAN Hospital Challenge (ระดับมาตรฐานขึ้นไป) ร้อยละ 30

ตัวชี้วัด / ค่าเป้าหมาย	หน่วยวัด
ร้อยละของโรงพยาบาลพัฒนานามัยสิ่งแวดล้อมได้ตามเกณฑ์ GREEN & CLEAN Hospital Challenge (ระดับมาตรฐานขึ้นไป)	ร้อยละ 30

1.2 ความรู้ที่นำมาใช้ประกอบการวิเคราะห์

1. คู่มือแนวทางการดำเนินงาน GREEN & CLEAN Hospital
2. คู่มือแนวทางการพัฒนาโรงพยาบาลคาร์บอนต่ำและเท่าทันการเปลี่ยนแปลงสภาพภูมิอากาศ (Low Carbon and Climate Resilient Health Care)
3. คู่มือมาตรฐานการปฏิบัติงานการจัดการของเสียทางการแพทย์สำหรับโรงพยาบาลสังกัดกระทรวงสาธารณสุข (Standard Operating Procedure: SOP MEDICAL WASTE MANAGEMENT for Hospital Under Ministry of Public Health)
4. คู่มือแนวทางการจัดการมูลฝอย ส้วมและสิ่งปฏิกูลในโรงพยาบาล
5. คู่มือสถานบริการสาธารณสุขต้นแบบลดโลกร้อน
6. คู่มือมาตรฐานโรงพยาบาลอาหารปลอดภัย Food Safety Hospital
7. คู่มือการดำเนินงานตามมาตรฐานการจัดบริการอาชีวอนามัยและเวชกรรมสิ่งแวดล้อม สำหรับโรงพยาบาล
8. คู่มือแนวทางการดำเนินงานด้านการจัดการพลังงานอย่างมีประสิทธิภาพสำหรับโรงพยาบาล
9. โปรแกรมกำกับการณ์การขนส่งมูลฝอยติดเชื้อ กรมอนามัย Manifest system

2. Advocacy/ Intervention

2.1 ข้อมูลการขับเคลื่อนตัวชี้วัดที่สอดคล้องกับ PIRAB

Partnership

1. ขับเคลื่อนการดำเนินงานโดยมีการบูรณาการภาคีเครือข่ายผู้รับผิดชอบระดับ ศูนย์อนามัย สาธารณสุขจังหวัด สำนักงานป้องกันควบคุมโรค โรงพยาบาล ในพื้นที่
2. มีการประสานความร่วมมือระหว่างหน่วยงานส่วนกลาง ศูนย์อนามัย และจังหวัด ให้ความร่วมมือในการขับเคลื่อนการดำเนินงาน

Investment

มีการจัดทำแผนงานโครงการเพื่อสนับสนุนการดำเนินงานการพัฒนาคุณภาพระบบบริการอนามัยสิ่งแวดล้อม



