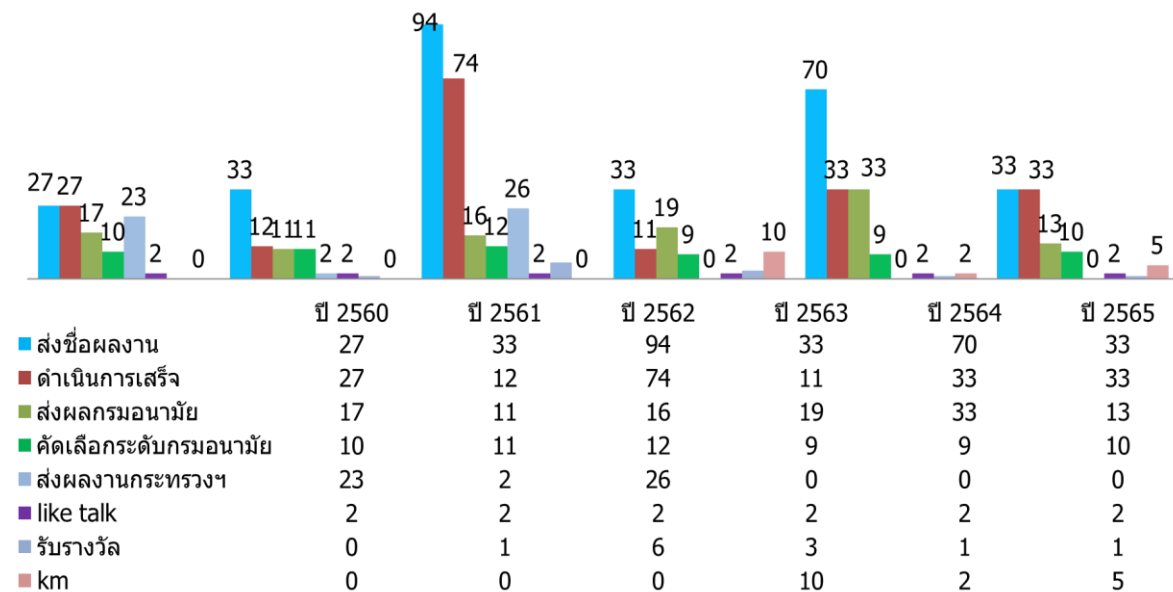


การวิเคราะห์สถานการณ์ของตัวชี้วัดและความรู้ที่นำมาใช้ประกอบการวิเคราะห์  
 ตัวชี้วัด 2.2 : ระดับความสำเร็จของการจัดการความรู้ (Knowledge Management : KM) และ  
 การขับเคลื่อนการเป็นองค์กรแห่งการเรียนรู้ (Learning Organization : LO)

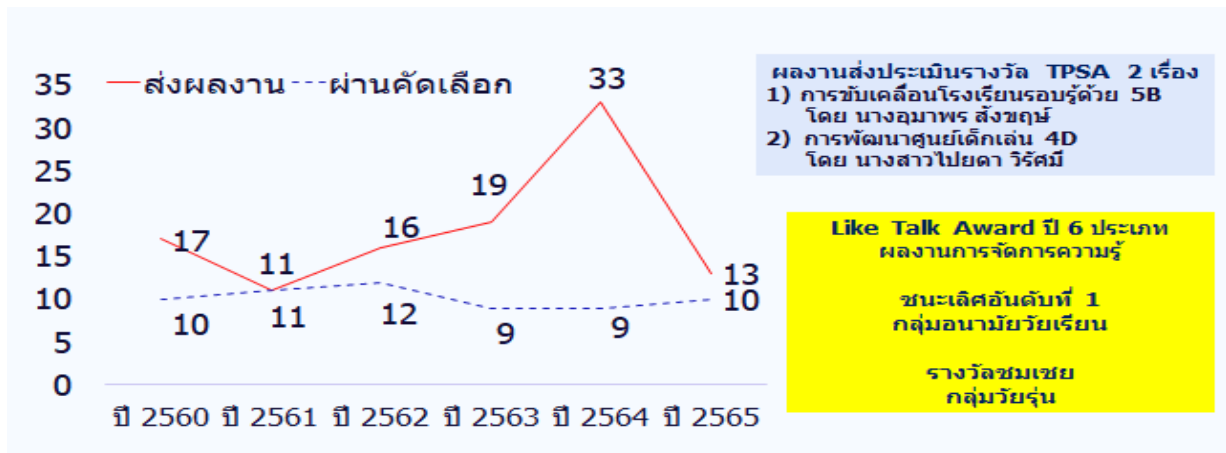
การวิเคราะห์ (Assessment)

ผลผลิตและผลลัพธ์ของการดำเนินการ

เปรียบเทียบผลการดำเนินงานวิชาการวิจัย ปี 2560-2565 พบว่า ผลงานวิชาการ/วิจัย น้อยส่วนใหญ่ จะดำเนินการเฉพาะผู้ที่จะเลื่อนขั้น คุณภาพของผลงานที่ผ่านการคัดเลือกนำเสนอไม่ยังมีคุณภาพ ตามมาตรฐาน การนำไปขยายผลเพื่อใช้ประโยชน์ และผลงานที่ส่งคัดเลือก TPSA ผลงานยังไม่ผ่านการคัดเลือก เนื่องจากขาดการประเมินผลชัดเจนและการขยายผลการวิจัยที่ต้องดำเนินการกับพื้นที่ยังไม่เห็น เป็นรูปธรรมที่จะส่งผลต่อประชาชน ดังแสดงในกราฟที่ 1-2



กราฟที่ 1 แสดงผลงานวิชาการวิจัย ปี 2560-2565



กราฟที่ 2 แสดงแนวโน้มจำนวนของผลงานวิชาการวิจัยที่ส่งและผ่านการนำเสนอกรมนามัย ปี 2560-2565

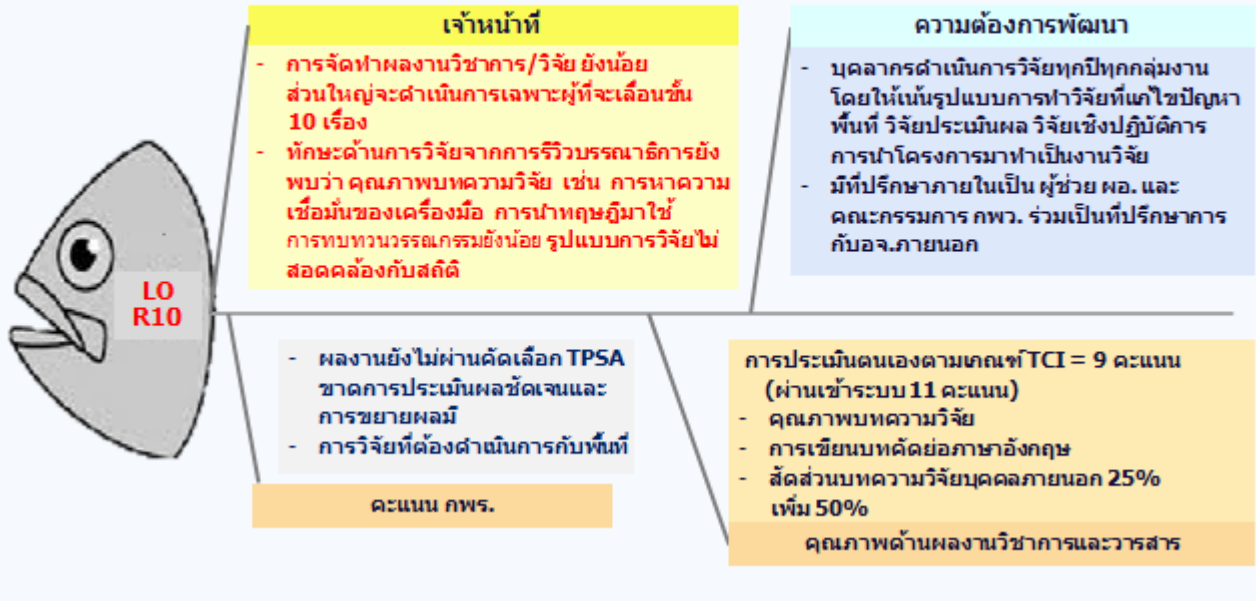
2) การขอพิจารณาจริยธรรมการวิจัยในมนุษย์ ปี 2565 ส่งโครงร่างขอพิจารณา 13 เรื่อง รอกแก้ไข 4 เรื่อง ร้อยละ 30.77 ยกเลิก 1 เรื่อง ร้อยละ 7.69 ผ่านจริยธรรมพร้อมดำเนินการ 8 เรื่อง ร้อยละ 61.54

3) ด้านคุณภาพผลงานวิชาการวิจัยที่ขอเผยแพร่ในวารสารวิชาการศูนย์อนามัยที่ 10 พบว่า ทักษะด้านการวิจัยจากการรีวิวของบรรณาธิการ คุณภาพบทความวิจัยยังไม่ได้คุณภาพ เช่น การหาความเชื่อมั่นของเครื่องมือ การนำทฤษฎีมาใช้ในการจัดทำกรอบการวิจัย การทบทวนวรรณกรรมยังน้อย รูปแบบการวิจัยไม่สอดคล้องกับสถิติ เมื่อนำเกณฑ์ฐาน TCI มาพิจารณาวารสาร พบว่า การประเมินตนเองตามเกณฑ์ TCI = 9 คะแนน (ผ่านเข้าระบบ 11 คะแนน) โดยต้องยกระดับในเรื่องคุณภาพบทความวิจัย การเขียนบทความย่อภาษาอังกฤษ และสัดส่วนบทความวิจัยบุคคลภายนอก 25% เพิ่ม 50%

4) ความต้องการพัฒนาด้านวิชาการวิจัยของบุคลากร การสนับสนุนให้บุคลากรดำเนินการวิจัยทุกปีทุกกลุ่มงาน เน้นรูปแบบการทำวิจัยที่แก้ไขปัญหาพื้นที่ วิจัยประเมินผล วิจัยเชิงปฏิบัติการ การนำโครงการมาทำเป็นงานวิจัย โดยจัดหาที่ปรึกษาภายใน ได้แก่ ผู้ช่วยและ คณะกรรมการกพร.ร่วมเป็นที่ปรึกษากับ อจ.ภายนอก รูปภาพที่ 1



## วิเคราะห์สถานการณ์โดยใช้โมเดลก้างปลา ขับเคลื่อนองค์กรแห่งการเรียนรู้ (LO) ปี 2565



รูปภาพที่ 1 การวิเคราะห์ปัญหาโดยใช้โมเดลก้างปลา

นำมาวิเคราะห์จุดแข็ง-จุดอ่อน-โอกาส-ภัยคุกคาม (SWOT) ดังนี้

### จุดเด่นจากดำเนินงานที่ผ่านมา

1. กรมอนามัย กำหนดเป็นตัวชี้วัดของหน่วยงานในสังกัด (ตัวชี้วัดที่ 2.4 องค์กรแห่งการเรียนรู้)
2. ศูนย์อนามัยที่ 10 อุบลราชธานี กำหนดให้บุคลากรมีการจัดการความรู้เป็นตัวชี้วัดระดับบุคลากร(PMS)
3. จัดโครงสร้างให้มีกลุ่มงานวิชาการวิจัยและสนับสนุนเขตสุขภาพ รับผิดชอบหลัก และมีแผนพัฒนาบุคคลทุกระดับในองค์กร
4. วัดประเมินผลโดยให้บุคลากรมีผลงาน ทุก 6 เดือน
5. กระบวนการพัฒนาด้านวิจัยที่เป็นรูปธรรมชัดเจน
6. รูปแบบการจัดทำผลงาน Like talk และเขียนผลงานถอดบทเรียนที่นำไปใช้ได้จริง
7. เครือข่ายด้านวิชาการกับภาคการศึกษาที่เข้มแข็ง

### จุดอ่อน-ปัญหาที่พบ

1. คุณภาพงานวิจัย จากการประเมินของผู้ทรงคุณวุฒิ พบการทบทวนวรรณกรรมไม่สอดคล้องที่ศึกษาการอภิปรายและข้อเสนอแนะไม่สอดคล้องกับผลการศึกษาที่ได้
2. การเขียนบทความเพื่อตีพิมพ์วารสารยังไม่ถูกต้อง
3. การจัดการความรู้ เป็นจุดเด่นในการแข่งขันของกรมอนามัย แต่ไม่ให้ความสำคัญ
4. การขอจริยธรรมการวิจัยในมนุษย์ของเจ้าหน้าที่น้อย
5. การทำสื่อเพื่อนำเสนอ Power point และ Poster ไม่น่าสนใจ
6. แรงจูงใจในการทำงานด้านวิชาการของบุคลากร ไม่ดึงดูดใจและไม่สร้างแรงกระตุ้น
7. ระบบฐานข้อมูลด้านงานวิจัยที่เข้าถึงยาก

8. ระบบฐานข้อมูลห้องสมุดมหาวิทยาลัยสำหรับการทบทวนวรรณกรรมวารสารวิชาการยังไม่เข้าฐานระบบ TCI – Thai Journal Citation Index Centre

#### โอกาส

1. มีเครือข่ายในด้านวิชาการหลายหน่วยงาน
2. สถาบันการศึกษาบางแห่งอนุญาตให้เข้าค้นคว้าในฐานข้อมูลได้
3. มีคลังข้อมูลวิจัยของกรมอนามัย
4. มีแหล่งสนับสนุนทุนวิจัย เช่น วช. สวรส. สสส.
5. มีเวทีนำเสนอผลงานวิชาการระดับเขต ระดับประเทศที่หลากหลาย

#### ภัยคุกคาม

1. นโยบายของแต่ละพื้นที่
2. คู่แข่งทางด้านวิชาการ
3. สื่อทางวิชาการเป็นสื่อ Digital และรูปแบบการประชุมวิชาการเป็นแบบออนไลน์
4. การเปลี่ยนแปลงของเศรษฐกิจและสังคมทำให้ผู้วิจัยขาดการวิเคราะห์ พฤติกรรมที่เปลี่ยนแปลงไป

#### จุดเด่นจากดำเนินที่ผ่าน

- กระบวนการพัฒนาด้านวิจัยที่เป็นรูปธรรมชัดเจน
- รูปแบบการจัดทำผลงาน Like talk และเขียนผลงานถอดบทเรียนที่นำไปใช้ได้จริง
- เครือข่ายด้านวิชาการกับภาคการศึกษาที่เข้มแข็ง

#### ปัญหาที่พบ

- คุณภาพงานวิจัย จากการประเมินของผู้ทรงคุณวุฒิ พบการทบทวนวรรณกรรมไม่สอดคล้องที่ศึกษารอภัยและข้อเสนอแนะไม่สอดคล้องกับผลการศึกษาที่ได้
- การเขียนบทความเพื่อตีพิมพ์วารสารยังไม่ถูกต้อง
- การจัดการความรู้ เป็นจุดเด่นในการแข่งขันของกรมอนามัย แต่ไม่ให้ความสำคัญ
- การทำสื่อเพื่อนำเสนอ Power point และ Poster ไม่น่าสนใจ
- แรงจูงใจในการทำงานด้านวิชาการของบุคลากร ไม่ดึงดูดใจและไม่สร้างแรงกระตุ้น

- ระบบฐานข้อมูลด้านงานวิจัยที่เข้าถึงยาก
- ระบบฐานข้อมูลห้องสมุดมหาวิทยาลัยสำหรับการทบทวนวรรณกรรม
- วารสารวิชาการศูนย์อนามัยที่ ยังไม่เข้าฐานระบบ [TCI – Thai Journal Citation Index Centre](#) ศูนย์ดัชนีอ้างอิงวารสารไทย

## คลังข้อมูลวิชาการของหน่วยงานบนหน้าเว็บไซต์หน่วยงาน

ที่ผ่านการดำเนินงานด้านคลังวิชาการของหน่วยงาน ยังคงอาศัยข้อมูลจากส่วนกลางมาใช้ในการขับเคลื่อนในพื้นที่ ซึ่งพบว่า ข้อมูลบางประเด็นเป็นภาพรวมยังไม่สามารถนำมาใช้เพื่อแก้ไขปัญหาในระดับพื้นที่และตามบริบทได้ เมื่อลงตรวจราชการทำให้ไม่ได้ข้อมูลที่สำคัญและเป็นปัญหาที่จะไปชี้แนะให้ผู้ปฏิบัติงานในพื้นที่รับทราบและไม่มีข้อมูลในการให้ข้อเสนอแนะเชิงนโยบายได้อย่างแท้จริง ผู้บริหารของศูนย์อนามัยที่ 10 จึงได้ให้มีการจัดตั้งศูนย์คาดการณ์ระดับหน่วยงานขึ้น ในปี 2565 โดยมีการวิเคราะห์สถานการณ์ ดังนี้

### GPA ในการดำเนินงาน ปีงบประมาณ 2565

- ขาดการบูรณาการดำเนินงาน Data Center กับเครือข่ายศูนย์วิชาการระดับเขตและระดับจังหวัด
- การจัดทำฐานข้อมูล เป็นการเริ่มต้นใหม่ทั้งหมด บุคลากรยังไม่ชำนาญและขาดทักษะในการจัดทำระบบข้อมูลฯ จึงใช้ระยะเวลาดำเนินการทำข้อมูลไม่ทันต่อเหตุการณ์
- ข้อมูลที่ใช้ในปัจจุบันเป็น Secondary Data ยังขาดข้อมูล Primary Data ในการนำมาวิเคราะห์ เพื่อ advocate ในพื้นที่
- ยังไม่ได้ดำเนินการในส่วนข้อมูลอนามัยสิ่งแวดล้อมที่เชื่อมต่อข้อมูลกรมอุตุฯ นิยมวิทยา

### Assessment ภายใต้กลยุทธ์ PIRAB

**Partnership:** ภายใน: ผู้รับผิดชอบงานข้อมูลกลุ่มวัย

ภายนอก : IT กรมอนามัย และ ศอ.4 / งาน IT สสจ.และเขตสุขภาพ / สปสช.

**Investment:** งบประมาณของศูนย์อนามัยที่ 10 ( งาน Survey / ประชุมอบรม / จัดทำ IQ DATA เพื่อการเผยแพร่) งบวิจัยจาก วช .(IQ Cohort) งบสปสช.(PA) ติดตามพัฒนาการเด็ก

**Regulation :** พ.ร.บ.ว่าด้วยการกระทำความผิดเกี่ยวกับคอมพิวเตอร์(ฉบับที่2) พ.ศ.2560

พ.ร.บ. การรักษาความมั่นคงปลอดภัยไซเบอร์พ.ศ.2562

พ.ร.บ. คุ้มครองข้อมูลส่วนบุคคลพ.ศ.2562

**Advocacy :** ภายใน: Life Course Approach

- ประเด็น IQ ชีต เด็กปฐมวัย
- สูงดีสมส่วนในวัยเรียน/วัยรุ่น
- โรคอ้วนในวัยทำงาน
- ภาวะสมองเสื่อมในผู้สูงอายุ

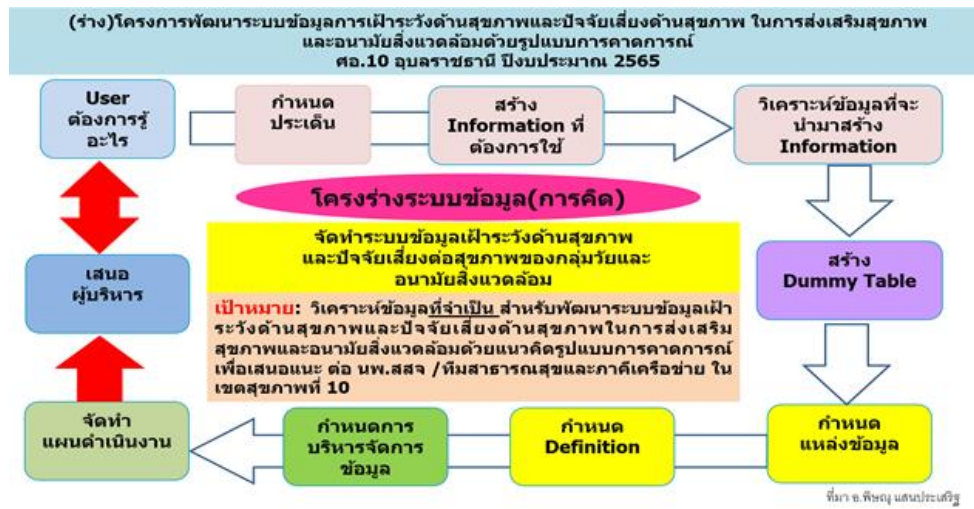
ภายนอก : ผลกระทบต่อสุขภาพที่เกิดจากการเปลี่ยนแปลงภูมิอากาศ Advocate กับกรม  
อุตุฯนิยมนิเทศ

**Building Capacity:** พัฒนาศักยภาพบุคลากรด้านเทคโนโลยีดิจิทัลและการสร้างความมั่นคงปลอดภัย  
ของระบบสารสนเทศ

**เว็บไซต์ ระบบข้อมูลด้านสุขภาพและอนามัยสิ่งแวดล้อม**

<https://sites.google.com/view/kadkanhpc10/%E0%B8%AB%E0%B8%99%E0%B8%B2%E0%B9%81%E0%B8%A3%E0%B8%81?authuser=0>

ระบบฐานข้อมูล DATA Center HDC (<http://164.115.226.57/hdc/>)



จากสถานการณ์ดังกล่าว นายแพทย์ปกรณ์ ตุตะเสวีรักษ์ ผู้อำนวยการศูนย์อนามัยที่ 10 อุบลราชธานี จึงได้มีการมอบนโยบายและสนับสนุนการพัฒนาศูนย์การเป็นองค์กรแห่งการเรียนรู้ ได้กำหนดจุดยืนและเข็มมุ่งในการพัฒนาศูนย์อนามัยที่ 10 อุบลราชธานี ดังนี้

1. การยกระดับองค์กรให้เป็นองค์กรสมรรถนะสูงที่เป็นเลิศในการสร้างสรรค์ความรู้ นวัตกรรม (High performance organization : HPO) เพื่อการจัดบริการสุขภาพด้วยคุณภาพ และมาตรฐาน และสร้างชุดบทเรียน ความรู้ และนวัตกรรมจากการจัดบริการให้เป็นต้นแบบการพัฒนาภารกิจ การส่งเสริมสุขภาพและอนามัยสิ่งแวดล้อม ร่องรอยรับความจำเป็นในการพัฒนาสุขภาพของเขตสุขภาพที่ 10 พร้อมทั้งการให้ข้อเสนอแนะเชิงนโยบายทั้งในระบบสาธารณสุขและองค์กรภาคีเครือข่าย เพื่อพัฒนา มาตรการป้องกันและควบคุมปัจจัยเสี่ยงที่คุกคามสุขภาพในเขตสุขภาพที่ 10 ด้วยบุคลากรที่มีคุณภาพ เชี่ยวชาญ เป็นที่ยอมรับ และเชื่อมั่น มีระบบบริการและการบริหารที่มีธรรมาภิบาล เป็นองค์กรภาพลักษณ์ ใหม่ที่มีความทันสมัยด้วยเทคโนโลยี และเป็นองค์กรดิจิทัล องค์กรแห่งการเรียนรู้ที่เติบโตอย่างต่อเนื่อง ทน การเปลี่ยนแปลง และมีความเข้มแข็งทางการเงินการคลัง วัฒนธรรมองค์กรอยู่ดี มีความสุข ที่เข้มแข็งอย่าง ยั่งยืน และเป็นต้นแบบขององค์กรสุขภาพดี มีสภาพแวดล้อมที่เอื้อต่อการมีสุขภาพดี และเป็นแหล่งเรียนรู้ของ เขตสุขภาพ และประเทศ

2. มุ่งขับเคลื่อนการส่งเสริมสุขภาพและอนามัยสิ่งแวดล้อมโดยภาคีเครือข่าย (Strategic alliance) เน้นการสร้างและพัฒนาโมเดลการส่งเสริมสุขภาพและอนามัยสิ่งแวดล้อมที่สอดคล้องกับบริบทของ พื้นที่ ถ่ายทอดและขับเคลื่อน เพื่อให้ภาคีเครือข่ายนำไปปฏิบัติจนเกิดความเปลี่ยนแปลงทางสุขภาพ โดยศูนย์ อนามัยที่ 10 มีหน้าที่ในการเป็นผู้ริเริ่มคิดค้น ถ่ายทอดความรู้ นวัตกรรม อำนาจความสะดวก การเป็นกลไก สำคัญในพื้นที่ เพื่อการผสมผสานและเชื่อมโยงภารกิจส่งเสริมสุขภาพ และการพัฒนาอนามัยสิ่งแวดล้อมของ เขตสุขภาพให้การปรึกษา และเป็นแหล่งอ้างอิงด้านวิชาการส่งเสริมสุขภาพและอนามัยสิ่งแวดล้อมในระดับ เขตสุขภาพ และการพัฒนาภาคีเครือข่ายทั้งในและนอกระบบสาธารณสุขให้มีความสามารถในการดำเนินงาน ด้านการส่งเสริมสุขภาพและอนามัยสิ่งแวดล้อมในภารกิจและพื้นที่ที่รับผิดชอบให้เป็นไปในทิศทางเดียวกัน อย่างมีเอกภาพสอดคล้องกับเป้าหมายการพัฒนาสุขภาพของประเทศ กระทรวงสาธารณสุข และความจำเป็น ทางสุขภาพของเขตสุขภาพที่ 10

3. การพัฒนาภารกิจส่งเสริมสุขภาพ และอนามัยสิ่งแวดล้อมเพื่อประชาชนมีสุขภาพดีด้วยตนเองอย่างยั่งยืน (Sustainable Health literacy) เน้นการสร้างชุดความรู้ นวัตกรรม และมีระบบการส่งเสริมสุขภาพและอนามัยสิ่งแวดล้อมแก่ประชาชนทุกกลุ่มวัย เพื่อให้มีความตระหนักรู้ เห็นคุณค่าของการมีสุขภาพดี รู้และเข้าใจการเสริมสร้างสุขภาพ และมีทักษะในการจัดการสุขภาพตามสภาวะกลุ่มวัยของตนเองจนเกิดวัฒนธรรมสุขภาพที่เข้มแข็งทั้งในระดับบุคคล ครอบครัว และชุมชน และการสร้างชุดความรู้ นวัตกรรม วิชาการ และรูปแบบการทำงานร่วมกับภาคเครือข่ายในพื้นที่ที่เข้มแข็งอย่างมีพันธะสัญญา เพื่อให้ประชาชน ชุมชนมีความรอบรู้ในการจัดการอนามัยสิ่งแวดล้อมได้ด้วยตนเอง เป็นชุมชนสุขภาพดี สิ่งแวดล้อมดี โดยมุ่งเน้นการสร้างชุดความรู้ และนวัตกรรมในด้านการจัดการขยะและสิ่งปฏิกูล อาหารและน้ำ การป้องกัน ตนเองจากมลพิษทางอากาศ (PM ๒.๕) การจัดการอนามัยสิ่งแวดล้อมเพื่อป้องกันภัยความเสี่ยงต่อการแพร่ระบาดของโรคติดเชื้อไวรัสโคโรนา ๒๐๑๙ และความเสี่ยงทางสุขภาพที่เกิดจากภัยพิบัติทางธรรมชาติ การประกอบอาชีพ และการเปลี่ยนแปลงสู่สังคมดิจิทัล

**ความรู้ที่นำมาใช้ในการวิเคราะห์เพื่อกำหนดแนวทางการขับเคลื่อนการดำเนินงานการจัดการความรู้ของหน่วยงาน, ข้อมูล ความรู้ที่สำคัญ และที่จำเป็นต่อภารกิจหน่วยงาน**

1. policy65 (<https://drive.google.com/file/d/1fcSWOQyC2b5efWlnHOHZKTmYXF0Tv4o3/view?usp=sharing>)
2. ชี้แจงแนวทางและยกระดับผลงาน  
(<https://drive.google.com/file/d/1jJjCkWB28ep0SJQip7paiLYXXMmxONT/view?usp=sharing>)
3. แผนและเป้าหมายการขับเคลื่อนความรู้ด้านสุขภาพ  
(<https://drive.google.com/file/d/1RRGQTQUbAodZENkcCep7e0x6DDiQW932/view?usp=sharing>)
4. แหล่งทุนวิจัย (<https://drive.google.com/file/d/1ikFwEYP9XUND11SUcFxrRh5CexJ90TyN/view?usp=sharing>)
5. การขับเคลื่อนยุทธศาสตร์และนโยบายกรมอนามัย  
(<https://drive.google.com/file/d/1PSbFJJAotEnTkeG42MZD7ErtrdN345sw/view?usp=sharing>)